

Управление образования администрации  
муниципального образования город Армавир

МУНИЦИПАЛЬНОЕ БЮДЖЕТНОЕ ДОШКОЛЬНОЕ ОБРАЗОВАТЕЛЬНОЕ  
УЧРЕЖДЕНИЕ ДЕТСКИЙ САД № 54

*Формирование познавательной и умственной  
деятельности старших дошкольников через использование  
метода интеллект-карт*



Управление образования администрации  
муниципального образования город Армавир

МУНИЦИПАЛЬНОЕ БЮДЖЕТНОЕ ДОШКОЛЬНОЕ ОБРАЗОВАТЕЛЬНОЕ  
УЧРЕЖДЕНИЕ ДЕТСКИЙ САД № 54

*Формирование познавательной и умственной  
деятельности старших дошкольников через использование  
метода интеллект-карт*

(методическое пособие)

г.Армавир, 2022 год

Печатается по решению педагогического совета МБДОУ № 54 МО г. Армавир

Рецензент: Шкуропий К.В., к.п.н., доцент кафедры теории, истории педагогики и образовательной практики ФГБОУ ВО «Армавирский государственный педагогический университет».

Автор-составитель – Гужова О.А. Формирование познавательной и умственной деятельности старших дошкольников через использование метода интеллект-карт (методическое пособие). – Армавир: ARMStyling, ИПКалегин Ю.В., 2022г. – 20 стр.

В методическом пособии представлен опыт работы Гужовой О.А., воспитателя МБДОУ № 54 г. Армавира

В сборнике достаточно основательно представлена информация об актуальности использования метода интеллект-карт в целях повышения познавательной активности детей дошкольного возраста. Автором описаны теоретические аспекты значимости интеллект-карт для развития познавательных и психических процессов человека.

Практическую значимость пособия представляют рекомендации по разработке карт и образцы, изготовленные в процессе совместной деятельности воспитанников и педагогов в рамках реализации проектной деятельности.

Представленные материалы могут быть рекомендованы педагогам ДОУ, родителям, студентам педагогических факультетов ВУЗов и др.

<b>Содержание</b>		
1	Пояснительная записка	4
2	Исторические аспекты появления интеллект карт	5
3	Образовательные задачи, которые решаются при использовании интеллект - карт	7
4	Преимущества интеллект-карт	8
5	Физиологические и нейропсихологические принципы работы головного мозга человека, лежащие в основе метода интеллект карт	9
6	Свойства интеллект - карт	11
7	Методика составления карты	12
8	Правила создания интеллект-карт	12
9	Рекомендации по составлению интеллектуальных карт	14
10	Применение метода интеллект-карт в ДОУ	14
11	Заключение	19
12	Литература	20

## Пояснительная записка

Маленький ребенок по сути своей - неутомимый исследователь. Он все хочет знать, ему все интересно и обязательно необходимо везде сунуть свой нос. А от того, сколько разного и интересного малыш увидел, зависит то, какими знаниями он будет обладать

В детских учреждениях все создано для того, чтобы маленький исследователь смог удовлетворить свое любопытство. Чтобы эффективно развивать познавательную сферу малыша, лучшим вариантом считается организация и проведение действий, направленных на познание.

Деятельность, какой бы она ни была, является важной составляющей для гармоничного развития ребенка. Ведь в процессе малыш познает окружающее его пространство, приобретает опыт взаимодействия с различными предметами. Ребенок приобретает определенные знания и овладевает конкретными навыками.

В результате этого активизируются психические и волевые процессы, развиваются умственные способности и формируются эмоциональные черты личности.

Важнейшей задачей современной системы образования является формирование универсальных учебных действий, обеспечивающих детям умение обучаться, способность к саморазвитию и самосовершенствованию. С каждым днем увеличивается объем информации, который необходим современному человеку для успешной деятельности. В связи с этим педагог должен вводить в практику новые формы обучения, которые позволяют "разбудить" дремлющую в каждом воспитаннике жажду познания. Как сделать так, чтобы понимание и запоминание предмета стало максимальным? Это помогает решить такая технология интенсификации обучения как метод использования интеллект – карт.

Метод обеспечивает высокую познавательную активность детей в разных видах деятельности, и способствует взаимодействию детей со взрослыми и сверстниками.

Благодаря своим свойствам использование метода Интеллект - карт в работе с детьми старшего дошкольного возраста позволит повысить интерес детей к программному содержанию, сделает процесс усвоения информации более структурированным, наглядным. При этом появляется возможность развития всех психических процессов, активизации различных анализаторов, творческого и интеллектуального потенциала каждого ребенка.

**Задача взрослых (педагогов и родителей)** -развивать познавательный интерес и когнитивные способности детей старшего дошкольного возраста посредством введения в воспитательно-образовательный процесс метода Интеллект - карт.



## Исторические аспекты появления интеллект-карт

Развитие познавательной деятельности дошкольников напрямую связано с одной из актуальных проблем педагогического воздействия, формирующую такие личностные качества, которые способствуют саморазвитию и самореализации. Детям дошкольного возраста такая тяга к знаниями самостоятельной творческой деятельности, которая соединяется с ситуацией успеха.

В формировании познавательной и умственной характеристики среди детей дошкольного возраста значительную роль играет определенная организация обучения, при которой дошкольник вовлекается в ситуацию самостоятельного поиска и открытия новых знаний, решения задач проблемного уровня. Но в условиях практики выявлено, что в данной ситуации имеют место быть противоречия. Это связано с тем, что современный ребенок при демонстрации познавательного интереса, не всегда может обладать высокой познавательной активностью, зачастую они не проявляют инициативу в самостоятельном применении знаний, умений и навыков в разных видах деятельности.

Данная проблема привела к необходимости поиска и разработки новых форм и методов развития познавательной деятельности детей дошкольного

возраста, которые не только повлияют на решение ребенка стать субъектом личного познания, но и образовательный процесс сделать увлекательнее.

Одним из таких универсальных методов является «интеллект-карта». Интеллект-карты (в оригинале Mindmaps) — это инструмент визуального отображения информации, позволяющий эффективно структурировать и обрабатывать ее. Англоязычное словосочетание Mindmap дословно переводится как «карта ума» («map» — карта, «mind» — ум).

Встречаются и другие варианты перевода этого понятия: ментальная карта, карта мыслей, диаграмма связей или ассоциативная карта.



Такая методика впервые была разработана английским специалистом в области психологии Т. Бьюзенем в 60-70-х гг. XX в. — основана на особенностях восприятия информации человеческим мозгом.

Первое время такая методика применялась специалистами в узких кругах, т.е. теми, кто занимался вопросами развития мышления и памяти.

Со временем английская методика стала популяризоваться и не так давно получила свое распространение и в России. Популярность в отечественной педагогике получила во второй половине XX века.

При работе с дошкольниками метод интеллект-карты был адаптирован

В.М.Акименко. Она выступила за его использование для развития связной речи детей. Интеллект-карта (ментальная карта, диаграмма связей, карта мыслей, ассоциативная карта, mindmap) — это графический способ представить идею, концепцию, информацию в виде карты, состоящей из ключевых и вторичных тем.

Это уникальный и наиболее простой способ запоминания и систематизации информации, с помощью которого развивается как творческая, так и речевая способность ребенка, активизируются память и мышление.

К.Д. Ушинский писал: «Учите ребенка каким-нибудь неизвестным пяти словам — он будет долго и напрасно мучиться, но свяжите два-



дцать таких слов с картинками, и он усвоит на лету».

Метод интеллект-карт основывается на наглядно-образном мышлении ребенка, который является основным в дошкольном возрасте. Применение таких карт побуждает ребенка к изображению и осмыслению окружающего мира.

### **Образовательные задачи, которые решаются при использовании интеллект-карт**

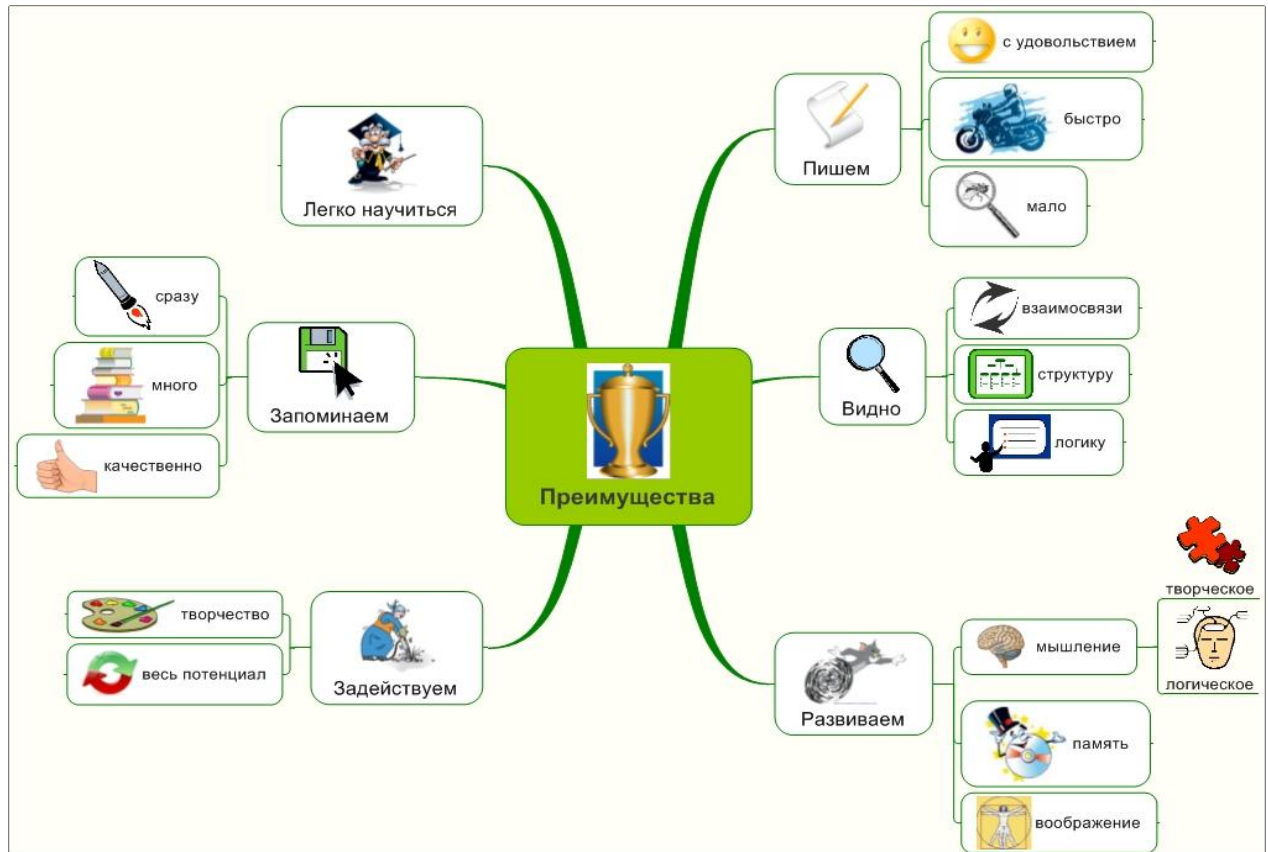
В условиях реализации ФГОС ДО методика интеллектуальных карт позволяет осуществлять интеграцию образовательных областей наиболее полно и решать образовательные задачи:

- o* развивать психические функции (память, мышление и внимание);
- o* стимулировать речевую активность, развивать связную речь;
- o* развивать познавательную активность и любознательность;
- o* развивать общение и взаимодействие ребенка со взрослыми и сверстниками;
- o* формировать элементы самостоятельности и целенаправленности собственных действий;
- o* развивать творческую активность и воображение;
- o* развивать мелкую моторику рук;
- o* формировать элементарные представления о нормах и правилах здорового образа жизни;
- o* развивать предпосылки ценностно-смыслового восприятия и понимания мира природы;
- o* способствовать реализации самостоятельной творческой деятельности детей.



## Преимущества интеллект-карт

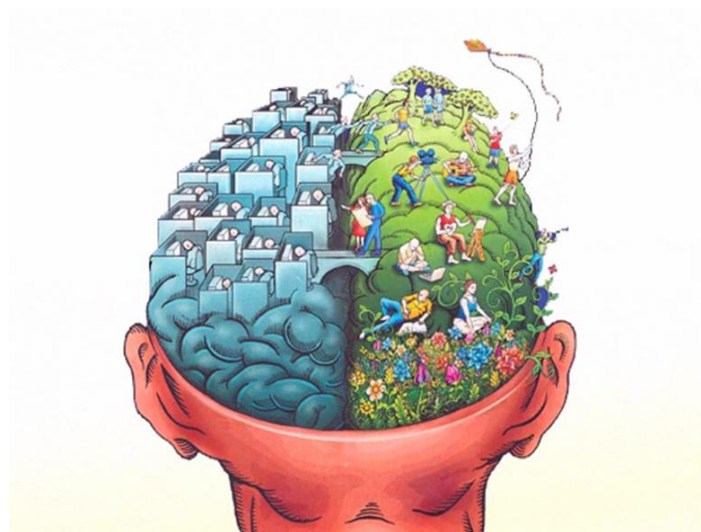
В мыслях человека преобладают образы и их ассоциации. Слова же, которые мы используем, служат лишь транспортными средствами, «доставляющими» образы из вашего мозга в головы других людей. В центре внимания мозга всегда остается образ.



## Физиологические и нейропсихологические принципы работы головного мозга человека, лежащие в основе метода интеллект - карт

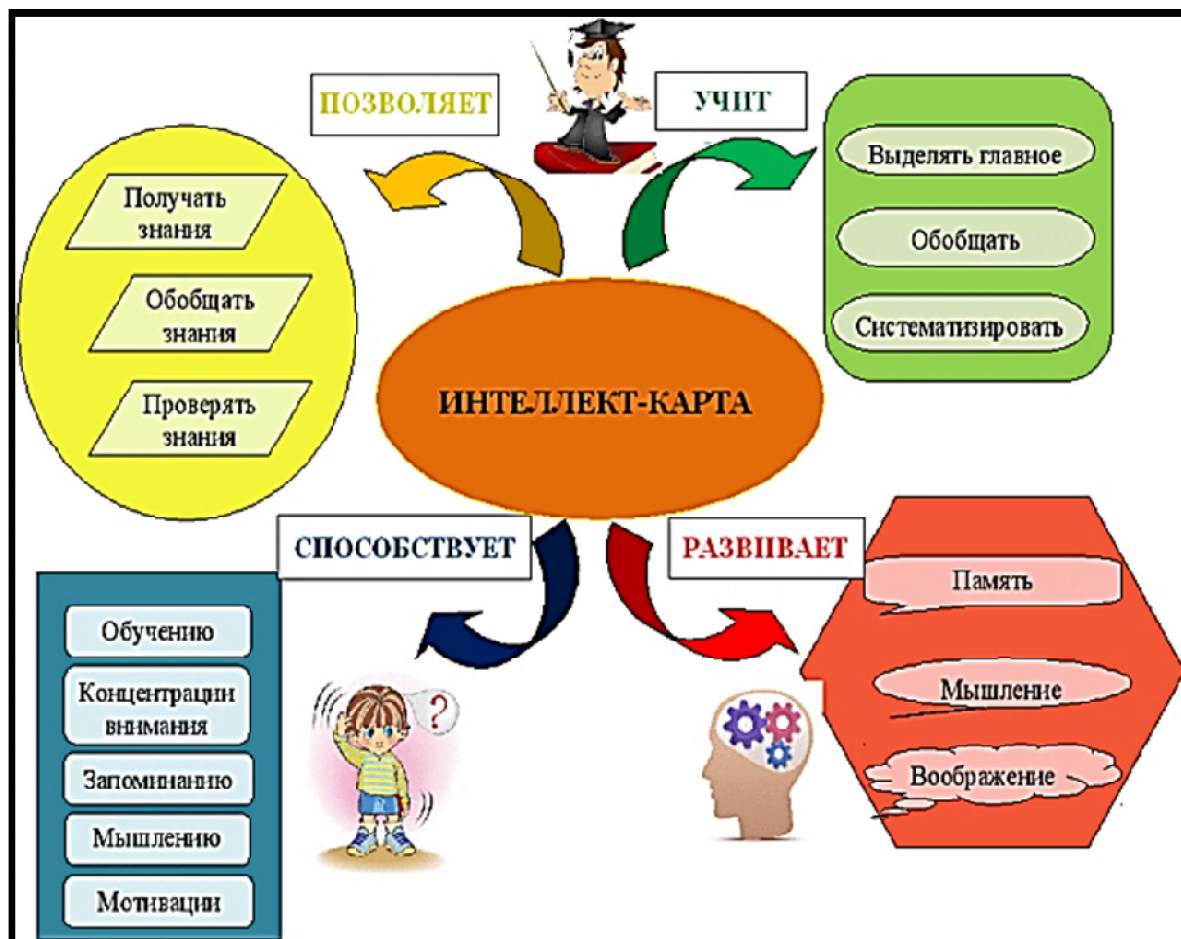
Левое
Операции с последовательностями
Линейное представление
Операции с перечнями
Операции с числами
Анализ
Логика
Речь

Правое
Пространственная ориентация
Целостность восприятия
Трехмерное восприятие
Воображение
Ритм
Цвет



- Ø Интеллект-карта по форме напоминает нейронную клетку с множеством ответвлений.
- Ø Взаимодействие между двумя полушариями мозга при моделировании интеллект-карты.
- Ø Информация интеллект-карт предназначена для наглядности информации.
- Ø Активная работа процессов мышления при запоминании способствует увеличению уровня объема памяти.
- Ø Ассоциативное мышление является доминирующим у дошкольников.
- Ø Радиантное мышление человека, предполагающее возникновение нескольких не линейных ассоциаций при получении информации.

**Интеллект-карта**  
**позволяет, учит, способствует, развивает...**



## Свойства интеллект - карт

- наглядность (в **интеллект - карте** она представлена максимально: в виде **предметов**, объектов, рисунков и порядка действий с ними);
- привлекательность (хорошая **интеллектуальная карта** имеет свою эстетику, её рассматривать не только **интересно**, но и приятно. «*Настраивайтесь на создание красивых карт*» - Т. Бьюзен);
- запоминаемость (благодаря работе обоих полушарий мозга, использованию образа и цвета **интеллект-карта легко запоминается**);
- своевременность (**интеллект - карта** помогает выявить недостаток информации);
- творчество (**интеллект-карта** стимулирует творчество, помогает найти нестандартные пути решения задачи);
- возможность пересмотра (пересмотр карты через некоторое время помогает усвоить картину в целом, запомнить ещё лучше информацию, дополнить её новыми идеями).



## Методика составления интеллект - карты

Перед началом работы с интеллектуальными картами устанавливаются правила их написания.

Составление карты памяти предполагает использование различных графических средств (*рисунков, символов, стрелочек, шрифтов*). Такие карты легко поддаются расширению и модернизации.

1. Лист бумаги предпочтительно располагать горизонтально.
  2. В центре пишется (*иллюстрируется*) и обводится главная идея (*цель, предмет, название новой темы*).
  3. Из «*главной идеи*» с помощью разноцветного выделения выводятся линии (ветви, каждая из которых соответствует определенному фрагменту рассматриваемой темы). Информация считывается по кругу, начиная с центра карты, по направлению от правого верхнего угла и далее по часовой стрелке. Это правило было принято для чтения всех интеллект-карт...
  4. Каждое ответвление обозначается ключевым словом или фразой.
  5. Ветви детализируются, добавляются символы, иллюстрации.
- Карта может детализироваться настолько, насколько это необходимо для понимания темы. Ключевые слова пишутся печатными буквами, разборчиво.

### Правила создания интеллект –карты





- o Для создания карт используются цветные карандаши, маркеры и пр.
- o Основная идея, проблема или слово располагается в центре.
- o Для изображения центральной идеи можно использовать рисунки, картинки. Каждая главная ветвь имеет свой цвет.
- o Главные ветви соединяются с центральной идеей, а ветви второго, третьего и т.д. порядка соединяются с главными ветвями.
- o Ветви должны быть изогнутыми, а не прямыми (как ветви дерева).
- o Над каждой линией – ветвью пишется только одно ключевое слово.
- o Читайте по часовой стрелке, начиная с правого верхнего угла. Это правило принято для чтения всех интеллект-карт.
- o Если вы зададите другую последовательность, обозначайте очередность чтения порядковыми цифрами.
- o Для лучшего запоминания и усвоения желательно использовать рисунки, картинки, ассоциации о каждом слове.
- o Разросшиеся ветви можно заключать в контуры, чтобы они не смешивались с соседними ветвями.

Продолжайте ветвление крупных идей на более мелкие, пока это вам необходимо. Каждое понятие имеет ассоциативные связи с другими понятиями. Включайте процесс ассоциативного мышления. Тогда Ваша карта начнет быстро расти.



## Рекомендации по составлению интеллектуальных карт

**Интеллектуальные** карты должны быть обильно снабжены различными иллюстрациями, которые могут быть представлены в виде:

моделей-образов,  
рисунков детей,  
картинок, вырезанных из журналов, газет,  
собственными символами.

Различными стрелочками показываются связи между понятиями.

**Интеллект** - карта в работе с детьми вводится постепенно и, этот процесс поделили на несколько этапов: сбор материала о предмете или объекте, создание интеллект-карты (индивидуально или фронтально), закрепление и обобщение материала.

В начале работы дети получают представления о том, что о любом предмете или явлении можно рассказать «картинками».

1 вариант – сначала дети составляют рассказ по схеме **интеллект -карты**, созданной педагогом.

2 вариант – дети с помощью педагога (*родителя*) составляют **интеллект - карты** по заданной теме.

### Варианты создания **интеллект карты**:

Ребенок делает ее графически со взрослым или самостоятельно.

Педагог составляет карту, а дети придумывают рассказ и обобщают информацию.

Дети делают **интеллектуальные** карты с родителями как домашнее задание.

Процесс создания карт осуществлялся в виде совместного творчества ребенка и взрослого. Создание обобщенной интеллектуальной карты может являться итоговой работой по изученным темам.

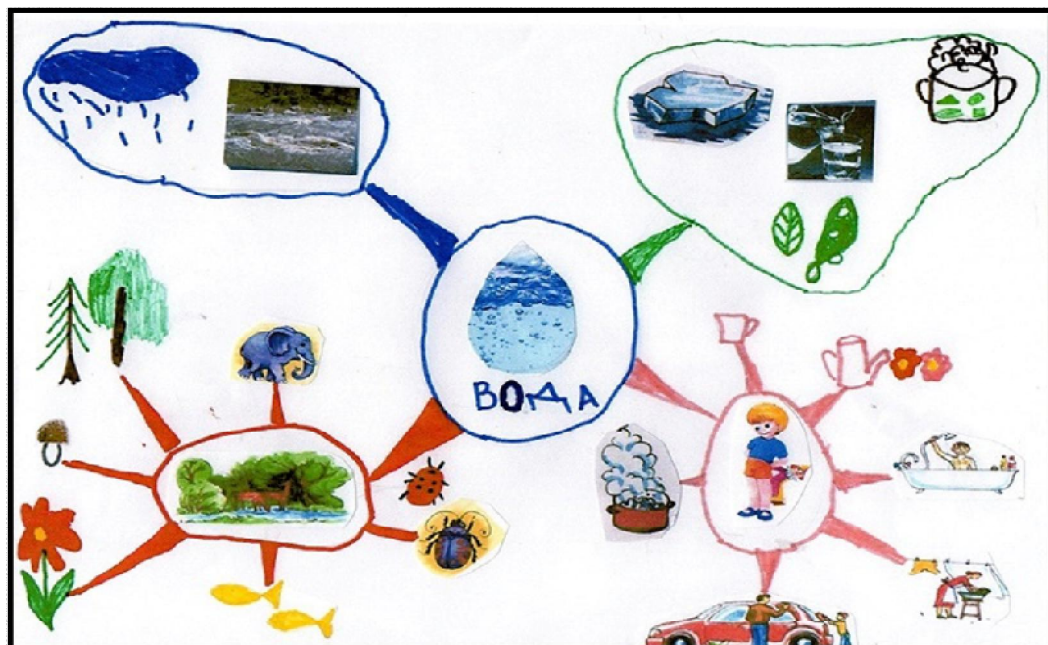
### **Применение интеллект-карт в ДОУ**

Без развития мыслительных процессов невозможно интеллектуальное развитие ребенка. Они связаны между собой и активизируют деятельность друг друга. Поэтому можно сказать, чем больше ребенок мыслит, тем он больше интеллектуально развит.

Опыт проведения занятий с использованием интеллект-карт показал, что они помогают многогранному, всестороннему развитию детей.

Интеллект - карты можно использовать на разных этапах занятий, а также в процессе проведения «Утреннего круга», при организации проектной деятельности и т.д.

Эффективно использовать метод интеллект-карт при изучении нового материала. Например, при проведении ОД со старшими дошкольниками по разделу «Основы науки и естествознания» по теме «Свойства воды»



При знакомстве с новой буквой, цифрой, введении смысла многозначных слов, к примеру: «Ручка».



Дошкольники могут создавать свою карту в процессе беседы с педагогом на занятии или после него в самостоятельной или совместной с воспитанниками деятельности.

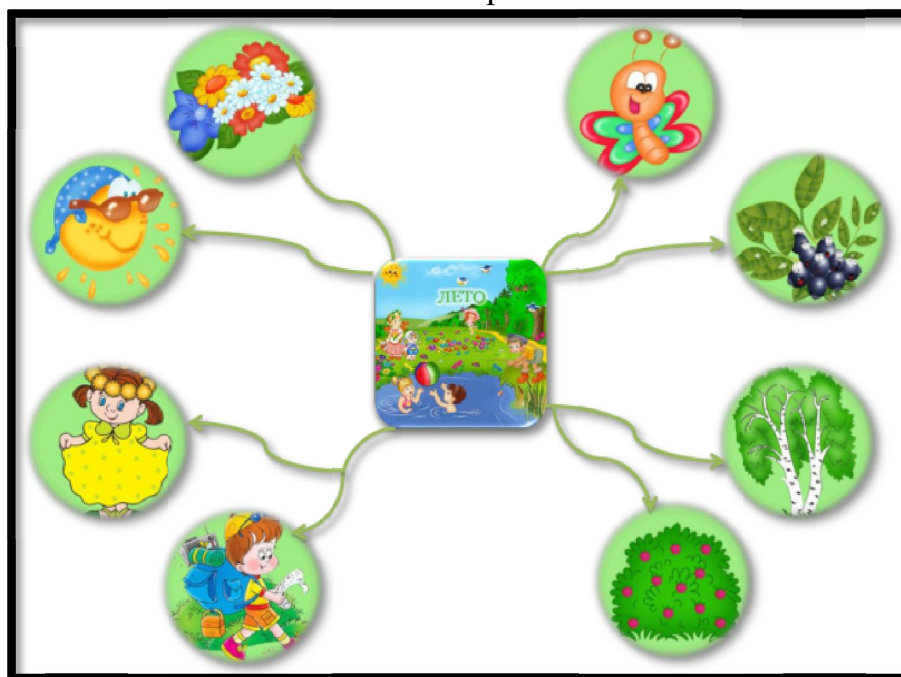
Эффективным является использование интеллект-карт при закреплении и обобщении материала (обычно это является продуктом детской деятельности по изученным темам), а также в качестве дидактического материала, изго-





В средней группе готовые (магазинные) дидактические игры могут служить своеобразными интеллект-картами, причем их разнообразие помогает детям осваивать все простые лексические темы, не углубляясь в детали.

Интеллект-карта «Лето»



В работе со старшими дошкольниками реализация тематического планирования с использованием интеллект-карт требуют большей проработки и углубления в детали.

Интеллект-карта «Транспорт»





## Интеллект-карта «Домашние животные»



В работе со старшими дошкольниками интеллект-карты использовались при реализации проекта «Как я могу помочь продлить жизнь редким видам бабочек?»



Воспитанникам подготовительной к школе группы метод интеллект-карт позволил разработать и реализовать план проекта «Если время идёт, почему я не вижу его ног?».



Работу с интеллектуальными картами можно эффективно использовать в процессе режимных моментов: правил поведения в группе, выборе детской деятельности (как в группе, так и проведении прогулки) и т.д.

### **Заключение**

В современном мире с большим количеством поступающей информации, применение интеллект-карт в образовательной деятельности детей дошкольного возраста даёт положительные результаты, а также является подходящим способом познания окружающей действительности.

Такие занятия показали, что применение интеллект-карт помогает развитию детей в достижении целей. У дошкольников улучшаются творческие способности, развивается мышление, формируются умения и навыки восприятия и переработки получаемой информации. В процессе такой деятельности у детей появляется уверенность в своих силах и раскрываются потенциальные способности, они становятся более активными и заинтересованными в результате своего умственного труда. У воспитанников формируются исследовательские и проектировочные компетенции, что, безусловно, поможет успешнее адаптироваться к школьному обучению.

Дети становятся более коммуникабельными, могут высказать свое мнение и не боятся этого, а полученные знания успешно применяют в жизни. Они учатся слушать и слышать друг друга, учатся радоваться чужим победам, уважают мнение сверстников. Применение данной методики позволяют до-

школьникам находить различные пути решения проблем, что, несомненно, пригодится им в дальнейшем.

В конечном итоге у детей формируются аналитические предпосылки, следовательно, они не только воспринимают информацию, но и могут устанавливать причинно-следственные связи.

Методическое пособие представляет интерес педагогам в работе с детьми по ознакомлению с окружающей действительностью, где дети воспринимают и чувственно познают мир, двигаются, размышляют и фантазируют, находят решения проблем и выход из различных ситуаций. Что характерно, использование описанного метода можно начать применять с детьми любого дошкольного возраста. Данный опыт поможет молодым педагогам в организации и проведении занятий, а опытных педагогов натолкнет на более совершенные творческие решения.

### **Литература:**

1. Акименко, В.М. Применение интеллектуальных карт в процессе обучения дошкольников / Журнал Начальная школа, вып. 7/12
2. Бьюзен, Т. Интеллект-карты. Полное руководство по мощному инструменту мышления = MindMapMastery. — М.: Манн, Иванов и Фербер, 2019. — 208 с.
3. Сиббет, Д. Визуализируй это! Как использовать графику, стикеры и интеллект-карты для командной работы = VisualMeetings/ HowGraphics, StickyNotes&IdeaMappingCanTransformGroupProductivity. — М.: Альпина Паблишер, 2013. — 280 с.
4. Швайко, Г.С. Игры и игровые упражнения для развития речи / Г.С. Швайко. — М., 1983.
5. Колчина Н.И. Использование ментальных карт в образовательном процессе в детском саду // Дошкольная педагогика. — 2016. — №10.
6. Луговская Е.П. Использование современной образовательной технологии «Интеллектуальная карта» в работе с детьми старшего дошкольного возраста // Сборник конспектов образовательной деятельности. - Анапа, 2019.
7. Ментальные карты в дошкольном образовании // Сборник материалов. - а. Хакуринохабль, 2018.

Отпечатано в типографии ARMStyling,

ИП Калегин Ю.В.

Краснодарский край, г. Армавир, ул. Р. Люксембург, 215.

Отпечатано 28.11.2022 г. Тираж 100 экз.